

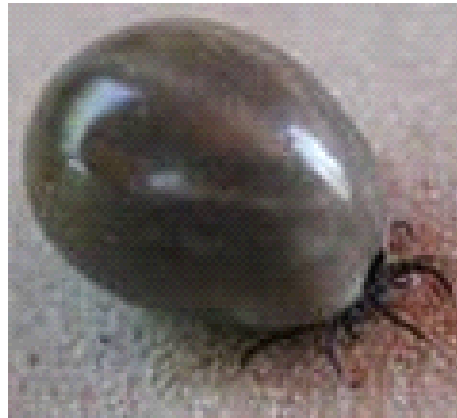
ВНИМАНИЕ! КЛЕЩИ!

Клещи являются разносчиками заболевания: клещевой **боррелиоз**. Высокую активность клещей специалисты Роспотребнадзора прогнозируют на все лето. Ожидается, что к середине июня их активность немного снизится из-за жары, но со второй половины августа — возобновится.

Клещи нападают на людей не только за городом, но и в черте города – в любимых местах отдыха: в городских лесах, в парках и даже на городских пляжах.



Голодный клещ



Клещ, насосавшийся крови

Наиболее активны клещи с 8.00 до 10.00 и с 17.00 до 19.00. Нападают обычно самки.

Голодный клещ залезает на травинку и ждет жертву. Он имеет очень хорошее обоняние и узнает о приближении добычи за 20 метров. Затем он цепляется за одежду и ползет по ней в поисках открытого участка тела. После этого клещ погружает в кожу человека свой хоботок и начинает сосать кровь. Со слюной во время укуса возможно инфицирование человека боррелиями.

Это может продолжаться до 22 дней, в результате чего паразит увеличивается в 100 раз и достигает размеров крупной горошины.

Для защиты от клещей рекомендуется гулять по лесу и парку в достаточно закрытой одежде светлых тонов (на светлом лучше заметны клещи).

Одежду рекомендуется обрабатывать специальными аэрозолями, для защиты от комаров и клещей (gardex, дэта и др.). Рукава должны плотно прилегать к запястьям, а брюки к щиколоткам. Брюки должны быть заправлены в сапоги или носки, а куртка или рубашка в брюки (клещ всегда ползет снизу вверх и не ползает сверху вниз). Голову следует закрывать капюшоном.



Gardex



Дэта



Москитол

Клеща можно принести домой из леса на вещах, рюкзаке, одежде. Домашние животные тоже могут принести домой с улицы клеща. В таком случае **он может напасть на Вас прямо в квартире.**

По возвращению из леса нужно осмотреть друг друга, особенно волосистую часть головы, области за ушами, шею, область подмышек, паховые области, пупок.

Что такое клещевой энцефалит?

Клещевой энцефалит – вирусное заболевание, при котором происходит поражение центральной нервной системы.

Переносчиками клещевого энцефалита в природе являются клещи. Они особенно опасны весной и летом.

Насколько опасен клещевой энцефалит?

- Заражение человека происходит при присасывании или удалении клеща, зараженного вирусом клещевого энцефалита.
- Заболевание начинается внезапно и остро через 7-12 дней после укуса клеща.
- Проявление энцефалита сопровождается сонливостью, сильной головной болью, температурой до 39-40 градусов, иногда наблюдаются бред, галлюцинации, развиваются судороги и онемение, нарушение глотания. Часто это сочетается с параличами верхних и нижних конечностей.
- Клещевой энцефалит может стать причиной инвалидности и смерти.



Можно ли заразиться клещевым энцефалитом, живя в городских условиях и не выходя на природу?

В последнее время происходит рост заболеваемости среди горожан. Клещи охотно осваивают городские парки. Клеща из леса могут принести родственники или знакомые вместе с грибами, цветами, ветками, травой. Эти насекомые часто присасываются к собакам, поэтому, даже не бывая в лесу, человек может быть укушен клещом.

Что делать, если укусил клещ?

Если Вы обнаружили на теле клеща, **лучше всего не пытаться снять его самостоятельно**, а обратиться в травмпункт (особенно, если клещ укусил ребенка). Наиболее вероятно, что специалисту удастся снять клеща целиком.

Если нет возможности обратиться в травмпункт, клеща придется снять самим.

Постарайтесь соблюдать следующие правила.

Ни в коем случае не давите клеща - вирус находится в его внутренностях.

•

Не отрывайте клеща, поскольку вирус концентрируется в его слюнных железах, то есть в его головке, которая при отрыве остается в ране.



Обвяжите присосавшегося клеща ниткой (как можно ближе к хоботку), растяните ее концы в сторону и осторожно, без резких движений, аккуратно потяните концы нитки вверх до полного извлечения клеща.

- Клещ извлекается круговым движением (или вывинчиванием), а не вытяжением.
- Если при извлечении клеща оторвалась его головка, которая имеет вид черной точки, место присасывания протирают ватой или бинтом, смоченными спиртом, а затем удаляют головку стерильной иглой (предварительно прокаленной на огне). Так, как Вы удаляете обычную занозу.
- Затем вымойте руки и обработайте ранку настойкой йода или спиртом.

Наблюдение за ребенком после укуса клеща

Всем детям, пострадавшим от укусов клеща рекомендуется консультация **детского инфекциониста**.

Если сохранить клеща не удалось или боррелии в клеще не обнаружены.

- Ребенок берется под наблюдение на 35 дней с момента снятия клеща. Родители должны ежедневно измерять ему температуру и осматривать место укуса. В случае отклонений от нормы — повторный осмотр врача.
- Спустя 21 день с момента укуса рекомендуется сдать анализ крови для обнаружения антител к боррелиям.
- В период наблюдения ребенку не проводятся профилактические прививки.
- Профилактическое лечение боррелиоза таким детям не проводится.

В случае обнаружения боррелий в клеще

Проводится курс экстренной антибиотикопрофилактики клещевого боррелиоза. Рекомендуется его начать как можно раньше — желательно в первые 3 дня с момента укуса, не позднее 5 дней.

У детей до 12 лет используются антибиотики: супракс или амоксициллин (амоксиклав) в возрастных дозах, курсом 5 дней. У взрослых — доксициклин: 0,1г — 1р/д или амоксициллин 0,5г. — 3р/д. Лечение доксициклином эффективно, если начать его не позднее 10 дней с момента укуса клеща, но если лечение этим препаратом начинают с 5 по 10 день – курс должен составить 10 дней .

Применение такой профилактической терапии помогает оборвать инфекционный процесс и предотвратить развитие болезни в 97 — 98% случаев.

Диспансерное наблюдение за ребенком все равно составляет 35 дней с момента укуса и все остальные пункты, кроме 4 так же выполняются. Анализы крови на наличие антител к боррелиям рекомендуется провести через 2 недели, 1 и 3 месяца после проведенной терапии, чтобы не пропустить переход в хроническую форму.